

Total Care  
for Your Health

社会医療法人社団蛍水会

# 蛍水会は「全人的医療」の 精神にもとづき グループ一丸となり 健やかな人生に貢献します

## 基本理念・基本方針

### [理 念]

**私たちは全人的医療を目指します。**

いつでも患者さんの立場に立って医療を行います。

先進技術を導入し、適切な医療を実施するように努力します。

救急医療を中心に予防医学にも力を注ぎ、医療のあらゆる分野に全力を尽くします。

### [基本方針]

患者さんの権利を尊重し、患者さんの信頼と満足が得られるような医療を行うように努めます。

救急医療、急性期医療を当院の使命と考え、救急患者さんは小児から高齢者まですべて受け入れます。

予防医学から在宅医療、高齢者福祉・介護まで、地域に密着した包括的医療を目指します。

地域医療機関や施設との機能分担や連携を図り、救急病院としての機能と責務を果たすよう努力します。

高度な医療と安らげる環境を提供するために、職員の教育と研修に努めます。

## 蛍水会の由来

1983年5月1日、名戸ヶ谷病院は、かつて「ホタルの里」と呼ばれた名戸ヶ谷湧水地区に設立されました。

「地域の人々の人生を、たとえ蛍ほどの光であったとしても照らせるような存在でありたい」という

設立者の願いを、未来へずっと継承していく。

そんな思いから、法人名を「社会医療法人社団蛍水会」と名付けられました。

名戸ヶ谷  
あびこ病院

名戸ヶ谷  
記念病院

名戸ヶ谷病院

介護老人  
保健施設  
回生の里

社会福祉法人  
清泉会  
特別養護  
老人ホーム  
アネシス

# 法人施設情報

(2024.11.1時点)

## 救急車 搬送件数

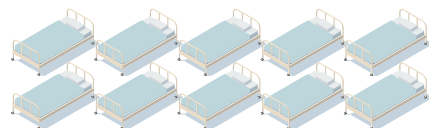
名戸ヶ谷病院 ..... 7,013台  
名戸ヶ谷あびこ病院 ..... 2,916台



### 計9,929台

## 病床数

名戸ヶ谷病院 ..... 300床  
名戸ヶ谷あびこ病院 ..... 131床  
名戸ヶ谷記念病院 ..... 100床  
回生の里 ..... 100床



### 631床

## 職員数

全体 ..... 1,413人  
男 ..... 555人  
女 ..... 858人  
20代 ..... 254人  
30代 ..... 346人  
40代 ..... 331人  
50代 ..... 330人  
60以上 ..... 152人



## 職員別割合

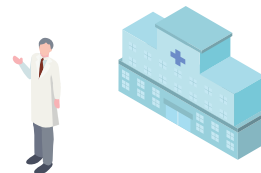
医師/歯科医師 ..... 18%  
看護師 ..... 22%  
医療技術者 ..... 30%  
事務/その他 ..... 31%



## 医師数

名戸ヶ谷病院 ..... 64.6人  
名戸ヶ谷あびこ病院 ..... 16.7人  
名戸ヶ谷記念病院 ..... 6.8人

男 ..... 75.7人  
女 ..... 12.4人



(2024.10.1時点 常勤換算による)

平均年齢 **42.9歳**

有休取得率 **56%**

平均勤続年数 **6.6年**





## 名戸ヶ谷病院

住所：千葉県柏市新柏2-1-1  
電話：04-7167-8336

高度急性期医療を提供します ～地域の健康と笑顔とともに～



# 関連施設



## 名戸ヶ谷あびこ病院

住所：千葉県我孫子市我孫子1855-1  
電話：04-7157-2233

地域を愛し地域に愛される病院へ





## 名戸ヶ谷記念病院

住所: 千葉県柏市名戸ヶ谷687-4  
電話: 04-7162-6166

理想の医療を紡ぐ、創設の地で



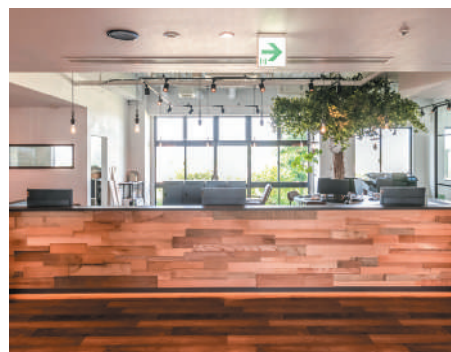
# 関連施設



## 介護老人保健施設 **回生の里**

住所：千葉県柏市名戸ヶ谷929-1  
電話：04-7166-7171

この場所で人生はふたたび輝き出す







社会福祉法人清泉会  
特別養護老人ホーム **アネシス**

住所：千葉県柏市手賀1682  
電話：04-7191-9777

ギリシャ語で"安心"を意味します ～愛と誠の心かよった介護を～



# 社会医療法人へのあゆみ

当院は1983年5月1日、138床の救急病院として開院しました。柏市の中心近くに位置しますが、周辺には緑が多く夏には清らかな水が湧き出る泉のほとりで、虫が飛び交うような閑静な環境にあります。

1986年に156床へ、1988年に204床へ、2001年には現在と同じ247床へとベッド数を増やし、2019年12月より300床へ増床を行い新柏へ新病院移転をして現在へ至っています。

当院は開院以来「あらゆる患者さんの受け入れを拒否しない」という方針を貫き通しており、そのためにスタッフや医療設備の充実を心掛けております。



1983	5月1日 創設者 山崎 誠により138床で開院
1986	156床に増床
1988	新館増築、204床に増床
1988	10月 新病棟増築、247床に増床 新ICU稼働
1994	4月 関連施設として、特別養護老人ホーム アネシス開設
2001	5月 手術室を6室へ増室
2002	9月 介護老人保健施設 回生の里開設
2003	11月 厚生労働省指定 臨床研修病院となる
2008	西棟増築 展望風呂などアメニティ部分を充実させる
2009	6月 ドクターカー運用開始
2011	4月 初期臨床研修医の募集定員を5名から8名に増員
2011	7月 別館完成 栄養科の移動に伴い、救急部門の充実
2012	11月 名戸ヶ谷あびこ病院開院
2013	1月 千葉県より社会医療法人の認定を受ける
2018	11月 高野 清豪 理事長就任
2019	12月 新柏へ新病院移転 300床に増床
2024	7月 名戸ヶ谷記念病院開院



# History to Social Medical Corporation



名戸ヶ谷病院開院時



名戸ヶ谷病院病室より富士



社会福祉法人清泉会  
特別養護老人ホーム アネシス開設



ドクターカー運用開始



名戸ヶ谷あびこ病院開院



介護老人保健施設 回生の里開設



名戸ヶ谷記念病院開院

## [オリーブの由来]

オリーブには「平和」や「知恵」といった人々の暮らしには欠かせない花言葉があります。  
また5月の誕生花でもあります。

1983年5月に誕生した名戸ヶ谷病院が、人々の暮らしに欠かせない存在で有り続けるシンボルとして  
法人ロゴマークにオリーブを冠しております。

社会医療法人社団 蛍水会

名戸ヶ谷病院／名戸ヶ谷あびこ病院  
名戸ヶ谷記念病院／介護老人保健施設 回生の里

社会福祉法人 清泉会

特別養護老人ホーム アネシス

